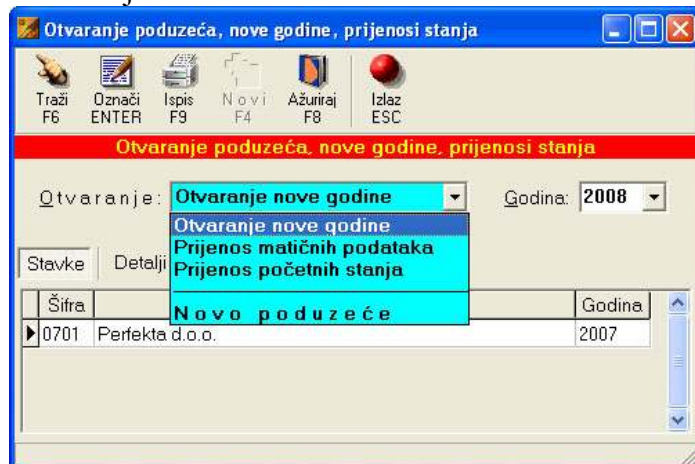


Poslovni sustav Korwin

Upute za otvaranje nove godine, prijenosa matičnih podataka i početnih stanja

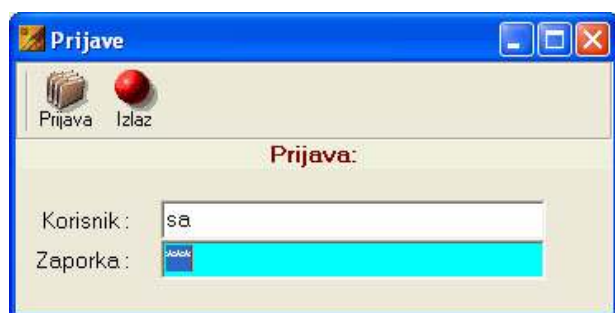
Otvaranje nove godine, prijenosi matičnih podataka i početnih stanja rade se u izborniku "Otvaranja" modula "Admin".



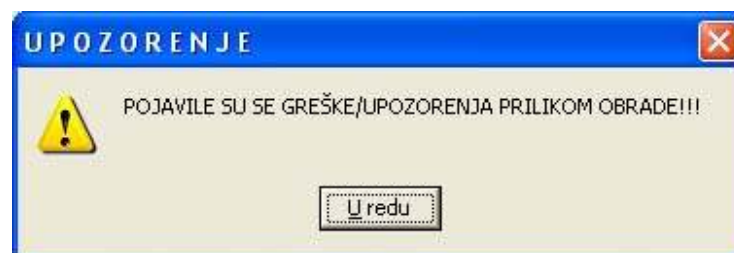
Šifra poduzeća (korisnika) sastoji se od dva dijela: prve dvije znamenke označavaju poslovnu godinu (07, 08, 09, ... za 2007, 2008 i dr.), a druge dvije znamenke su redni broj poduzeća u toj godini.

OTVARANJE NOVE GODINE

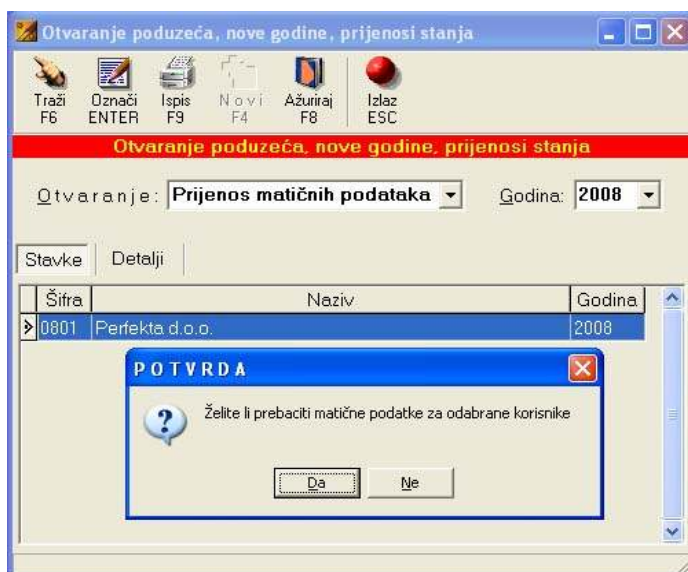
Prva obrada je "Otvaranje nove godine" kojom se otvaraju prazni podaci za odabranu godinu i za sve označene korisnike. Otvaranje je moguće selektivno za pojedina poduzeća i može se napraviti prije početka rada tj. knjiženja. Nakon potvrde o početku obrade potrebno je upisati zaporku (lozinku) za pristup bazi podataka. Ako Vam nije posebno navedena ili naknadno promijenjena, zaporka je malim slovima "sql" ili "sql2005" ili je prazna (nema je). Nakon ispravne zaporka, kreće obrada otvaranja s prikazom napredovanja koju treba pričekati do kraja (prikazano na slikama).



U slučaju grešaka prilikom obrade, pojavit će se poruka, a nakon nje greške će biti ispisane u dijelu forme "Detalji". Korisno je kopirati poruke greške u Notepad ili Word i spremiti ih za eventualnu kasniju analizu programera.



PRIJENOS MATIČNIH PODATAKA



Ovom obradom se prenose svi matični podaci iz prethodne godine i to artikli, partneri, radne jedinice, grupe artikala i partnera, normativi, barkodovi, cijene, komercijalni uvjeti, zalihe, Prije prijenosa, **OBAVEZNO** se trebate prijaviti u modulu "Admin" u tek otvorenu novu godinu u koju želite prenijeti podatke. Npr. ako ste otvorili godinu 2008. i želite prebaciti podatke iz 2007. tada se morate prijaviti sa šifrom 2008. godine npr. 0801, 0802 i sl.

Ova obrada se može puštati i više puta zato što se dodaju samo novi matični podaci kojih nema u novoj godini npr. samo oni partneri koji su nakon prvog prijenosa dodani u staroj godini.

VAŽNO za napomenuti je mogući konflikt šifri što znači da nakon prijenosa podataka **NIKAKO** ne otvarate nove šifre i u staroj i u novoj godini jer bi se mogle preklapati tj. istu šifru mogu imati različiti podaci. Ako imate potrebu za otvaranjem novih šifri još u staroj godini, otvorite ih **SAMO TAMO**, a onda ih ovim prijenosom prebacite i u aktivnu godinu.

PRIJENOS POČETNIH STANJA

Prijenos početnih stanja se, u pravilu, radi nakon što se u staroj godini proknjiže i zatvore svi dokumenti, ažuriraju i uprosječe robne zalihe, proknjiže sve financijske temeljnice. Prijenos je moguć posebno po obradama (Robno, Kupci, Dobavljači, ...).

U slučaju naknadnih korekcija ili pogrešnog prijenosa, on se može ponoviti tako da se prethodno u novoj godini obrišu sve stavke početnog stanja i prijenos napravi ponovo.



Prijenos **ROBNOG** početnog stanja se radi isključivo po radnim jedinicama tj. skladištima ili maloprodajama. Svaka radna jedinica ima i svoj broj dokumenta, a datum je, obično, 01.01. Stanja se prenose kakva jesu pa se u slučaju minus stanja tj. manjka robe ona moraju riješiti u prethodnoj godini bilo ulazima i izlazima ili najčešće temeljnicama usklađenja stanja (dok "110" ili sl).

Početna stanja Salda-conti se mogu prenijeti posebno kupaca, a posebno dobavljača ili zajedno. U slučaju upisa datuma, stavkama se dodaje upisani datum, u suprotnom, ostaje originalni datum dokumenta. Valuta dokumenta je uvijek originalna. Ista stvar je s brojem dokumenta, koji može biti originalan ili upisan npr. '0001'. Vrsta dokumenta bi trebala biti obavezno '400' (početno stanje) radi kasnijih lista i obrada.



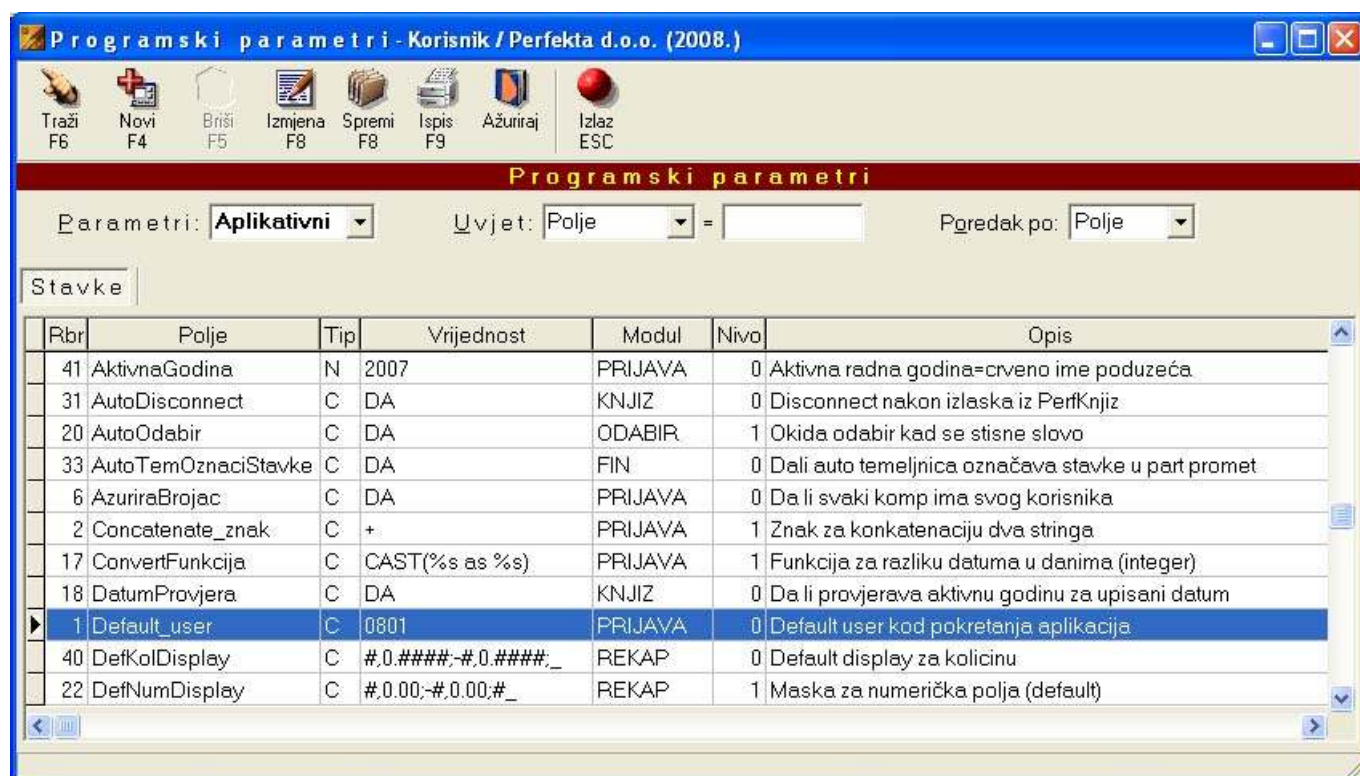
Slično vrijedi i za financijsko početno stanje prije kojeg treba proknjižiti temeljnicu zatvaranja konta. Ona se može dobiti i automatski u modulu "Financijsko", izbornik "Automatska temeljnica".

Ostala početna stanja (Plaće i Osnovna sredstva) prenose i matične podatke i stavke knjiženja ili obračuna plaće od određenom početnog obračuna do zadnjeg. Ponuđeni broj obračuna plaća je prvi ili zadnji obračun prethodne godine, ali se on može promijeniti da se prenesu npr. svi obračuni svih godina.

VAŽNO je napomenuti da se za prijenos početnih stanja treba prijaviti u aplikaciji u novu aktivnu godinu.

PROMJENA PARAMETARA, BROJAČA, PREFIXA DOKUMENATA

Nakon otvaranja godine poželjno je promijeniti i dva "Aplikativna parametra" u modulu "Admin". To je parametar "AktivnaGodina" koji je poželjno postaviti na novu godinu, a on služi za provjere upisanih i ponuđenih datuma u obradama (u starim godinama ne ponudi trenutni datum nego uvijek 31.12. te godine). Drugi parametar je "Default_User" koji nudi ponuđeno poduzeće prilikom pokretanja programa. Parametri se mijenjaju tako da se nakon označavanja parametra pritisne gumb "Izmjena (F8)" i upiše nova vrijednost.



Neki dokumenti mogu imati prefix broja dokumenta prema aktivnoj godini npr. "07-" ili sufux "/08". U tom slučaju potrebno je svim tim dokumentima promijeniti prefixe i sufuxe brojeva u modulu "Admin", izborniku "Dokumenti (Veze)". Pored prefixa dokumenata tu se mogu postaviti i početni brojači dokumenata u slučaju da ne kreću od 1 tj. 0001 , a može se promijeniti i duljina brojača ako će broj dokumenata biti veći od 9999. Tada u istoj formi, ali obradi "Brojači" navedemo sve dokumente i upišemo im početne brojeve. Npr. ako želimo da Ponude/ predračuni krenu od broja "8001" tada upišemo dokument i pripadajući početni broj. U slučaju većeg brojača tj. ako želimo da nam brojevi dokumenata budu peteroznamenasti (npr. 00001) tada pod kolonom Prefix upišemo "P5" za brojeve s prefixom broja ili "S5" za brojeve sa sufixom broja.

